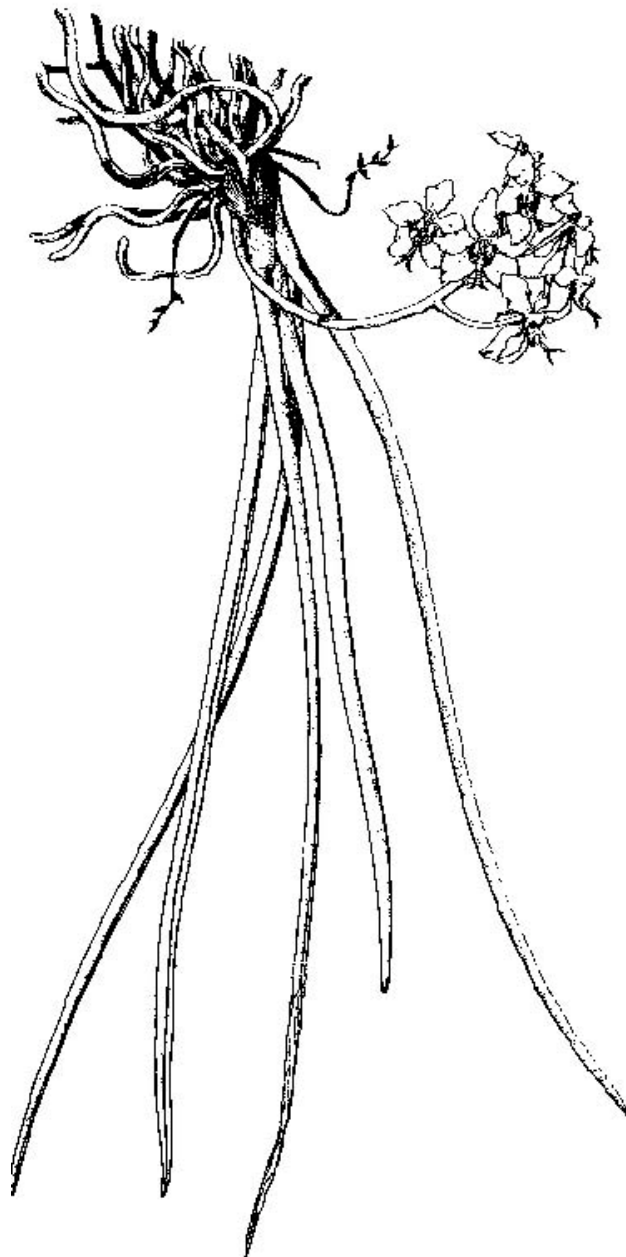
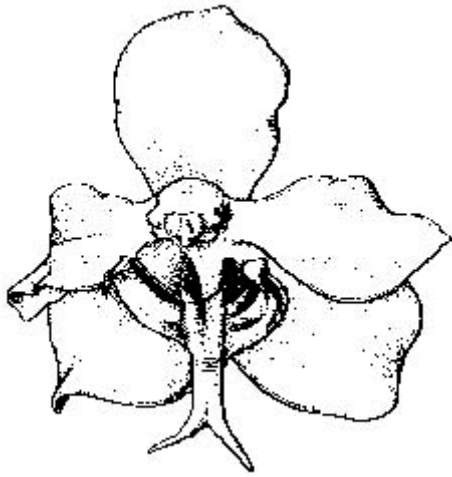


## *Paraphalaenopsis serpentilingua*

Afgeleid van het Latijnse *serpentinus* dat staat voor slangachtig, verraadt de soortnaam de vergelijking met een slangetong welke gemaakt wordt met de lipvorm. Immers de middenlob hangt smal enigszins onder de bloem uit en is vooraan diep gespleten.

Het betreft hier de kleinste vertegenwoordiger van het geslacht. De planten worden gewoonlijk slechts zo'n 30 tot 40 cm lang. Ik prefereer lang boven hoog, daar de natuurlijke groeiwijze hangend is. De gecultiveerde vormen worden haast steeds rechtop in potten gekweekt. De plant lijkt er zich evenwel net zo goed mee te voelen. Rapporteringen van semi-litofytische groeivormen vond ik ook terug. Daar groeien ze dan op zeer vochtige zwaar bemoste stenen. Andere vindplaatsen zijn moerassen of laaglandoerwoud dat in het natte seizoen vaak blank komt te staan. Ondanks het feit dat men heel wat ex-vindplaatsen lijkt te kennen, schijnt de plant steeds zeldzamer te worden.





De bloemen staan in een bosje op een wat langere opgerichte bloemstengel. Ze zijn fel wit met een geel en rode tekening in de drielobbige lip. De sepalen en petalen krullen enigszins terug. Ook deze soort zou zacht geuren.

*Bibliografie,*

*ORCHID GROWING IN THE TROPICS, Orchid society of South East Asia, ISBN 981 204 108 7*

*MANUAL OF ORCHIDS, The new royal horticultural Society dictionary, ISBN 0-88192-334-6*

*ORCHIDS OF BORNEO Vol.1, Royal Botanical Gardens KEW, ISBN 967-99947-3-2*



Copyright © 2008 P & P Orchids /O.V.V., alle rechten voorbehouden.

